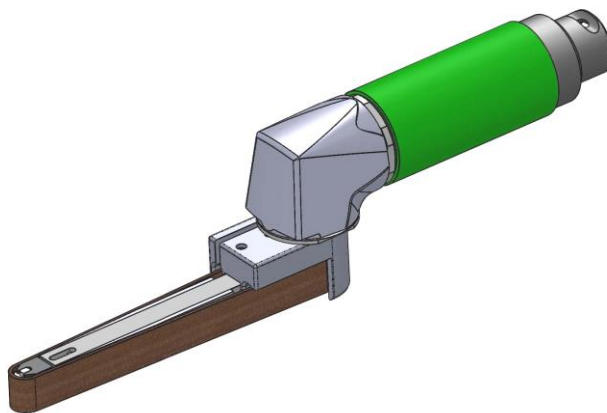


**Originalmontageanleitung  
Translation of the original assembly instructions**

**Handstücke mit Vierkant-  
anschluss und Schleifband**

**Handpieces with square  
connection and sanding belt**

**HB 1527**



**Diese Anleitung muss dem Anwender (Werker) ausgehändigt werden!**

**This manual must be handed to the user (operator)!**

**Schmid und Wezel GmbH & Co.  
Maschinenfabrik  
Maybachstraße 2  
D -75433 Maulbronn  
Telefon: 07043 / 102-0  
Telefax: 07043 / 102-78  
E-Mail: [biax-verkauf@biax.de](mailto:biax-verkauf@biax.de)  
Webadresse: [www.biax.de](http://www.biax.de)**



**Technische Daten**

<b>Bezeichnung</b>	<b>Zulässige Höchstzahl</b>  min <sup>-1</sup>	<b>Bandabmessungen</b> L x B  mm	<b>Anschluss Wellenseite</b>	<b>Schwingungsemission</b> ISO 8662-1  m/s <sup>2</sup>	<b>Gewicht</b>  kg
HB 1527	15.000	330 x 8 / 330 x 15	Vierkant	0,64	0,86

## Allgemeine Hinweise

Diese Montageanleitung ist Bestandteil des Lieferumfangs. Sie ist in Zugriffsnähe bereitzuhalten und bleibt auch bei Weiterverkauf der unvollständigen Maschine beim Gerät.

Änderungen durch technische Weiterentwicklungen gegenüber den in dieser Montageanweisung dargestellten Ausführungen behalten wir uns vor.

Nachdrucke, Übersetzungen und Vervielfältigungen in jeglicher Form, auch Auszugsweise, bedürfen der schriftlichen Zustimmung des Herausgebers.

## Verantwortlichkeit des Betreibers

Der Betreiber hat die geltenden nationalen Unfallverhütungsvorschriften und technischen Regeln einzuhalten.

Der Betreiber darf die unvollständige Maschine nur von geschultem und zuverlässigem Personal in Betrieb nehmen lassen.

Der Betreiber hat dafür Sorge zu tragen, dass die Bediener die Montageanleitung gelesen und verstanden haben, bevor sie die unvollständige Maschine in Betrieb nehmen.

Der Betreiber hat dafür zu sorgen, dass kein Unbefugter an die unvollständige Maschine gelangen kann.

Die innerbetrieblichen Arbeitsschutzvorschriften sind zu beachten.

## Bestimmungsgemäße Verwendung

Das BIAX-Handstück für die Anbindung an die BIAX-biegsame Wellen wird zur Aufnahme von Schleifbändern zum handgeführten:

- Schleifen und
- Entgraten

von unterschiedlichen Materialien eingesetzt. Der Antrieb geschieht durch die BIAX Antriebsmaschine mit biegsamer Welle.

Es ist darauf zu achten, dass ausschließlich BIAX Produkte und Schleifbänder an den Handstücken angeschlossen werden.

**Jeglicher Gebrauch der BIAX-Handstücke für biegsame Wellen außerhalb der genannten Einsatzgebiete, sowie bauliche Veränderung der Handstücke ist ohne Zustimmung durch Schmid & Wezel nicht zulässig. Bei Zuwiderhandlung entfällt jegliche Haftung für Folgeschäden.**

## Sicherheit

### Sicherheitskennzeichnung

Folgende Signalwörter werden in Verbindung mit Sicherheitszeichen zur Darstellung möglicher Gefahren in diesem Dokument verwendet:



#### Gefahr!

Tod, schwere Körperverletzung oder erheblicher Sachschaden werden eintreten wenn die entsprechenden Vorsichtsmaßnahmen nicht getroffen werden!



#### Warnung!

Tod, schwere Körperverletzung oder erheblicher Sachschaden können eintreten, wenn die entsprechenden Vorsichtsmaßnahmen nicht getroffen werden!



#### Vorsicht!

Leichte Körperverletzung kann eintreten, wenn die entsprechenden Vorsichtsmaßnahmen nicht getroffen werden!



#### Achtung!

Sachschaden kann eintreten, wenn die entsprechenden Vorsichtsmaßnahmen nicht getroffen werden!

## Sicherheitshinweise



#### Warnung!

Bei Nichtbeachtung der Sicherheitshinweise besteht akute Verletzungsgefahr!



Beim Schleifen können Funken oder Späne die Augen verletzen. Tragen Sie bei der Arbeit immer eine Schutzbrille!



Je nach Art der Bearbeitung kann der angegebene Geräuschpegel überschritten werden.

Verwenden Sie einen Gehörschutz!



Arbeiten Sie bei Staumentwicklung nur mit Atemschutz und schalten Sie die Staubabsaugung an Ihrem Arbeitsplatz ein!



Verletzungsgefahr durch scharfkantige Werkstücke!

Tragen Sie bei der Arbeit ggf. passende Schutzhandschuhe!

## Gesundheit



### Vorsicht!

Vibration kann auf den ganzen Körper, speziell auf Arme und Hände, übertragen werden. Sehr starke, sowie andauernde Vibration kann Nerven- und Gefäßstörungen verursachen!



### Gefahr!

Lebensgefahr durch Berühren spannungsführender Teile. Keine Arbeiten an spannungsführenden Teilen ausführen.

## Umgang mit dem BIAx Handstück



Die Montageanleitung richtet sich an eingewiesenes Fachpersonal!



### Einzugsgefahr!

Während der Arbeit nur enganliegende Kleidung tragen. Nehmen Sie Schmuck vor Arbeitsbeginn ab. Verwenden Sie bei langen Haaren unbedingt ein Haarnetz!



### Verletzungsgefahr!

Das eingeschaltete Werkzeug ist vom Körper weg zu halten! Nicht in laufendes Werkzeug greifen! Werkzeug vorsichtig handhaben!



### Explosionsgefahr!

Beim Schleifen können Stäube entstehen, die eine explosionsfähige Atmosphäre bilden können. Beachten Sie die in Ihrem Land gültigen Vorschriften für die zu bearbeitenden Materialien!

Das Handstück darf nur in einwandfreiem, funktionstüchtigem Zustand betrieben werden.

Die vorgeschriebenen Drehzahlen der Handstücke, müssen eingehalten werden.

Schleifbänder sind je nach Anwendung passend zu wählen.

Bei Schleifbändern darf die zulässige Umfangsgeschwindigkeit keinesfalls überschritten werden, um Gefahren für Personen oder Sachschäden auszuschließen.

Das Werkstück darf nur mit dem Schleifband niemals mit anderen Teilen der Maschine bearbeitet werden.

Werkzeug muss nach Herunterfallen auf evtl. Schäden hin überprüft werden.

Kontrollieren Sie den korrekten Sitz des Schleifbands.

Kontrollieren Sie den korrekten Sitz der Welle an dem Handstück, da bei falscher Montage Beschädigungen des Antriebsstrangs auftreten können!

## Montage



Vor allen Montagearbeiten die Antriebsmaschine vom Stromnetz trennen!



Keine Werkzeugschlüssel stecken lassen! Überprüfen Sie vor Inbetriebnahme, ob alle Schlüssel entfernt sind.

## Montage des Handstücks

### Vierkantanschluss

- Vierkant (a) der biegsamen Welle auf Innenvierkant (b) des Handstücks anlegen. Der Sperrfederknopf (c) der Welle muss in der Aussparung (d) des Handstücks einrasten.
- Zur Demontage, Sperrfederknopf (c) eindrücken, Handstück abnehmen.

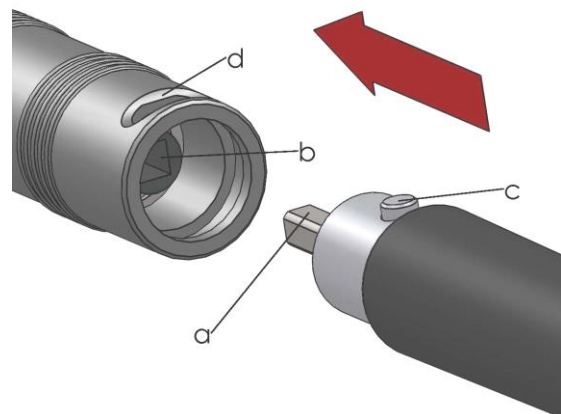


Abb. 1 Montage des Vierkantanschlusses

## Bandwechsel

### Bandwechsel

Den Teleskopschleifarm (j) von vorne gegen die Antriebsrolle drücken und das Schleifband (k) von Hand abnehmen. Beim Einlegen des neuen Schleifbandes ist auf die mit dem Pfeil in der Bandinnenseite gekennzeichnete Bandlaufrichtung zu achten (siehe Abb. 2 )

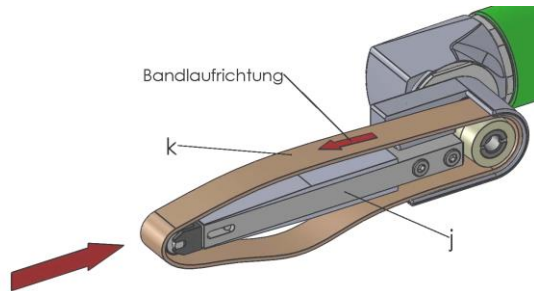


Abb. 2 Bandwechsel

## Schleifarmeinstellung

### Schleifarmeinstellung (HB 1527)

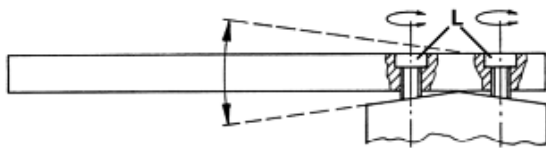


Abb. 3 Schleifarmeinstellung

Die Schrauben (L) gleichmäßig anziehen, so dass der Schleifarm und die Antriebsrolle miteinander fluchten.

Falsches Einstellen hat vorzeitigen Verschleiß zur Folge!

**Technical Data**

<b>Name</b>	<b>Permissible maximum speed</b> rpm	<b>Belt dimensions L x W</b> mm	<b>Connection shaft side</b>	<b>Vibration emission ISO 8662-1</b> m/s <sup>2</sup>	<b>Weight</b> kg
HB 1527	15,000	330 x 8 / 330 x 15	Square	0.64	0.86

## General Information

These assembly instructions are a part of the scope of delivery. It must be kept legible and in the vicinity of the unit and remain with it in the event of resale.

We reserve the right to make technical modifications to the unit described in these assembly instructions within the scope of product improvements.

Reprinting, translation and copying of this document, in its entirety or parts of it, require prior written permission from the publisher.

## Obligations of the Proprietor

The proprietor must observe the applicable national accident prevention regulations and technical regulations.

The proprietor must ensure that the incomplete machine is only put into operation by trained and responsible personnel.

The proprietor must ensure that the operators have read and understood the assembly instructions before the incomplete machine is put into operation.

The proprietor must ensure that unauthorised persons are denied access to the incomplete machine.

In-house health and safety regulations must be observed.

## Intended Use

The BIAX handpiece for connecting to the BIAX flexible shafts is used to adapt sanding belts for manual:

- Sanding and
- deburring

different materials.

It is driven by the BIAX drive unit with a flexible shaft.

Make sure that only BIAX products and sanding belts are connected to the handpieces.

**Any use of the BIAX handpieces for flexible shafts beyond the area of application stipulated, or constructional modifications to it, are not permitted without prior agreement from Schmid & Wezel. Liability for any consequential damage is annulled in the case of non-compliance.**

## Safety

### Safety Labels

The following key words are used in conjunction with the safety labels throughout this document to indicate potential hazards:



#### Danger!

High risk of fatal or severe injury and considerable property damage if the corresponding safety precautions are not taken!



#### Warning!

Risk of fatal or severe injury and considerable property damage if the corresponding safety precautions are not taken!



#### Caution!

Risk of minor injury if the corresponding safety precautions are not taken!



#### Attention!

Risk of damage to property if the corresponding safety precautions are not taken!

## Safety Precautions



#### Warning!

There is a risk of severe personal injury if the safety information is ignored!



Sparks or chippings can be produced during grinding which could injure the eyes. Always wear protective goggles while completing the work!



The noise level specified can be exceeded during some working processes.

Wear ear protection!



Always wear respiratory protection when performing work which produces dust and switch on the dust extraction system at the work location!



Danger of injury from sharp components!

Wear appropriate safety gloves when working!

## Health



### Caution!

Vibrations can be transmitted over the entire body, particularly to the arms and hands. Very strong or continuous exposure to vibration can cause nerve and blood vessel disorders!



### Danger!

Risk of fatal injury by touching live parts.  
Do not carry out any work on live parts.

## Handling the BIAX handpiece



The assembly instructions are intended for trained expert personnel!



### Risk of entanglement!

While performing the work always wear well-fitting clothes! Remove all jewellery before starting work. Always wear a hair net if you have long hair!



### Risk of injury!

The tool must be held away from the body when switched on!  
Do not reach into a tool when it is in operation!  
Handle tools carefully!



### Risk of explosion!

While grinding, dust can be created which could form a potentially explosive atmosphere. Observe the regulations applicable in your country of use concerning materials being processed.

The handpiece may only be operated when in a perfect, fully-functioning condition.

The stipulated speeds of the handpieces must be observed.

Choose sanding belt on the application.

Using sanding belts, ensure the permissible circumferential speed is not exceeded to rule out any risks of personal injury and property damage.

The workpiece may only be processed by the sanding belt, never with other parts of the machine.

If a tool falls, it must be checked for any damage.

Check correct seating of the sanding belt.

Check correct seating of the shaft on the handpiece because the power train could be damaged if they are installed incorrectly!

## Assembly



Disconnect the drive machine from the mains before starting any assembly work!



Do not leave any wrenches in the unit! Check that all wrenches have been removed before starting up.

## Assembly of the handpiece

### Square connection

- Place the square (a) of the flexible shaft on the square socket (b) of the handpiece. The spring knob (c) of the shaft must lock in the tool hand recess (d).
- For disassembling, depress spring knob (c) and remove handpiece.

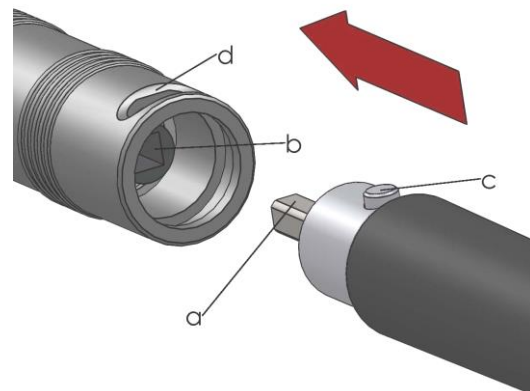


Fig. 1 Assembly of the square connection



## Changing the belt

### Changing the belt

Press the telescopic sanding arm (J) from the front against the drive roller and remove the sanding belt (K) by hand. When installing the new sanding belt, pay attention to the belt running direction indicated by the arrow on the inner side of the belt (see Fig. 2 )

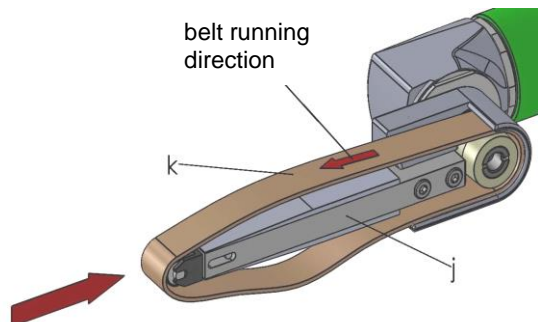


Fig. 2 Changing the belt

## Adjusting the sanding arm

### Sanding arm adjustment (HB 1527)

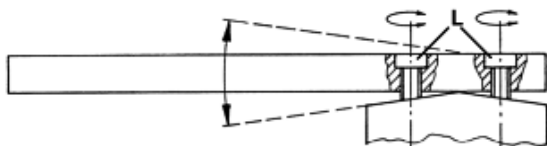


Fig. 3 Adjusting the sanding arm

Tighten the screws (L) evenly so that the sanding arm and drive roller are flush with each other.

Incorrect adjustment results in premature wear!